

# RAPPORT D'ACTIVITÉ



2024

**FONDATION**  
**GROUPE LBPAM**

abritée par la Fondation de France





# Sommaire

**5** ÉDITO

**6** LA FONDATION EN BREF

**7** NOS SINGULARITÉS

**9** MOMENTS FORTS 2024

**10** NOTRE ACTION DISTRIBUTIVE

**16** NOTRE ACTION OPÉRATRICE :  
MAISONS DES JEUNES TALENTS

**18** ENGAGEMENTS DES COLLABORATEURS

**21** MODE DE FONCTIONNEMENT  
ET GOUVERNANCE

**26** BILAN FINANCIER

**28** ORGANISATIONS SOUTENUES

**30** REMERCIEMENTS

# ÉDITO

.....

**Emmanuelle MOUREY**

**Présidente, Fondation Groupe LBP AM &  
Présidente du Directoire, LBP AM**

Je suis particulièrement fière de la création de la Fondation Groupe LBP AM en janvier 2024 qui représente une avancée majeure dans les engagements sociétaux de notre Groupe. Elle s'inscrit dans la continuité des actions philanthropiques déployées depuis bientôt 20 ans par LFDE et vient compléter celles de LBP AM, qui soutient depuis plusieurs années différentes organisations solidaires via ses fonds de partage et solidaires. Nous avons donc repris le flambeau avec conviction.

C'est un projet d'entreprise, porteur de valeurs communes à LBP AM et LFDE : engagement, solidarité, inclusion. Il s'agit d'une initiative collective qui peut compter sur l'implication des collaborateurs du Groupe LBP AM, que je remercie chaleureusement. Un grand merci également à l'équipe de la Fondation et aux différents partenaires et parties prenantes pour leur mobilisation dans cette première année d'existence.



# LA FONDATION EN BREF

2005

Création et lancement de la Fondation Financière de l'Echiquier

2010

Création de l'association Maisons des Jeunes Talents

2020

Transformation de la Fondation Financière de l'Echiquier en Fondation Groupe Primonial

2024

Transformation de la Fondation Groupe Primonial et création de la Fondation Groupe LBP AM



Une réponse à 6 des 17 ODD\* des Nations Unies



\*Objectifs de Développement Durable

*Trois domaines d'intervention* pour favoriser l'égalité des chances, avec une priorité pour la petite enfance

## L'éducation

Soutenir les enfants avant l'école et jusqu'à la fin du primaire

## L'insertion sociale et professionnelle

Aider les jeunes « décrochés » à réussir leur insertion

## La santé mentale

Favoriser le bien-être mental des enfants, des jeunes et de leurs familles

## Action distributive

398 000 €

attribués en 2024 à 17 projets en Occitanie

## Action opératrice

Avec les Maisons des Jeunes Talents, un programme d'égalité des chances



327

Élèves boursiers en classe préparatoire hébergés et accompagnés depuis 2010 à Paris et Lyon

# NOS SINGULARITÉS

## Approche territoriale

Depuis 2020, la Fondation a fait le choix de déployer sa stratégie en région. Les raisons : un impact renforcé dans un territoire bien ciblé et une action de proximité à la rencontre des acteurs de terrain. **En 2024, la Fondation a financé des projets en Occitanie**, l'une des régions les plus impactées par le chômage des jeunes, dans laquelle 13 % des enfants vivent dans une famille sans actif occupé, et 61 % d'entre eux dans une famille monoparentale.



## Approche collaborative

Convaincue de la force du collectif, la Fondation cherche à **s'allier avec d'autres mécènes pour maximiser son impact** : à l'image de son implication dans la coalition Entr&Prends ton Avenir. Fin 2024, la Fondation a rejoint deux nouveaux collectifs.



## Petite enfance

Depuis 2024, la Fondation porte une **attention particulière à la petite enfance**, période structurante qui détermine le devenir de l'adulte de demain. Il y a un consensus scientifique sur ce sujet : l'investissement dans l'éducation préscolaire a le rendement social le plus élevé\*.



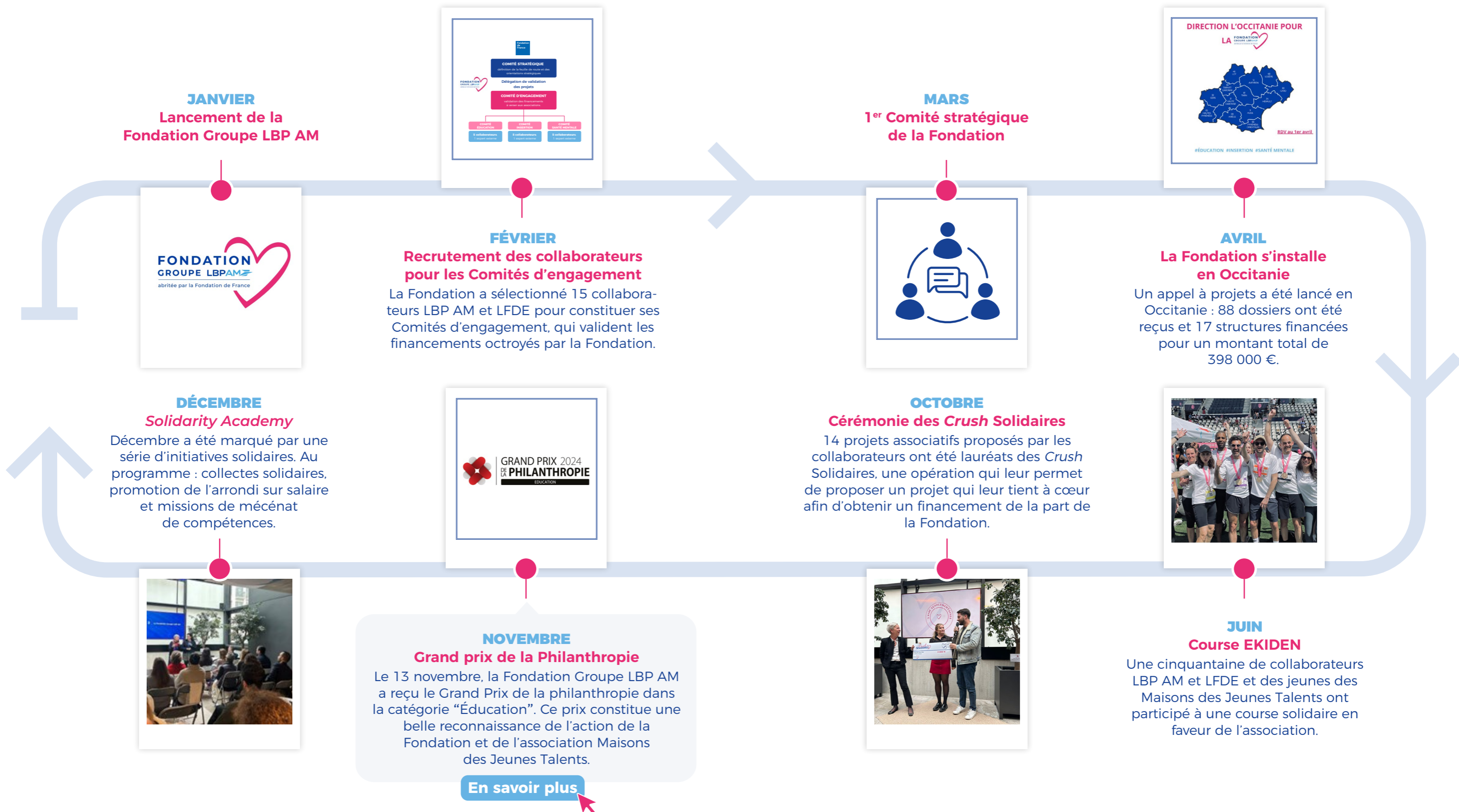
\*Courbe de Heckman

## Action opératrice

Afin de renforcer son action dans le domaine de l'éducation, la Fondation a lancé en 2010 **son propre programme au service de l'égalité des chances**. Elle pilote au quotidien l'association Maisons des Jeunes Talents.



# MOMENTS FORTS 2024



[En savoir plus](#)

# NOTRE ACTION DISTRIBUTIVE

## ÉDUCATION

Depuis sa création, la Fondation soutient des projets qui favorisent l'acquisition des savoirs fondamentaux (compter, lire, écrire, vivre ensemble) et/ou l'accompagnement des familles et des personnels encadrants et pédagogiques. En 2024, le Comité stratégique de la Fondation a décidé de porter une attention particulière à la petite enfance, considérant que cette période est fondamentale dans le parcours éducatif de l'enfant.



Agir pour l'École, association financée par la Fondation Groupe LBP AM en 2024

### Contribution de la Fondation en 2024

**7**  
projets financés

**155 621 €**  
attribués

#### Publics visés

- Enfants de 0 à 11 ans (jusqu'à la fin de l'école primaire)
- Parents
- Enseignants et personnels des établissements scolaires
- Professionnels de la petite enfance
- Autres professionnels accompagnant des enfants

#### Modes d'action

- Projets porteurs d'innovation pédagogique
- Activités dans le temps scolaire, périscolaire ou extra-scolaire
- Développement d'outils pédagogiques pour les élèves et les professeurs
- Programmes favorisant l'acquisition des savoirs de base
- Implication des parents dans la réussite scolaire



#### ZOOM SUR :

**"VIVRE ENSEMBLE - FRI FOR MOBBERI"**

LA LIGUE DE L'ENSEIGNEMENT DES PYRÉNÉES ORIENTALES



Initié en 2005 au Danemark, le programme "Vivre ensemble - Fri for Mobberri" vise à prévenir le harcèlement scolaire en développant, à travers divers outils pédagogiques, les compétences psychosociales des enfants de 0 à 9 ans. Il comprend des activités pratiques, une formation de six heures à destination de la communauté éducative et un temps d'information des parents sur leur rôle essentiel dans le succès du programme.

Adapté aux enjeux français par La Ligue de l'enseignement de Paris, le programme "Vivre ensemble - Fri for Mobberri" a été lancé en 2022. En Occitanie, l'initiative d'essaimage vise à déployer le dispositif dans 8 écoles maternelles situées dans 8 départements de la région : Ariège, Aveyron, Haute-Garonne, Hérault, Lot, Hautes-Pyrénées, Pyrénées-Orientales et Tarn-et-Garonne.

**Soutien accordé : 25 000 €** pour déployer le dispositif en Occitanie.

**Impact : 500 enfants, 600 parents et 100 personnels éducatifs** formés et impliqués dans le programme.

[En savoir plus](#)

# INSERTION SOCIALE ET PROFESSIONNELLE

La Fondation soutient des projets qui accompagnent vers l'emploi les jeunes "décrochés" (NEETs, décrocheurs scolaires, réfugiés, sortant de l'Aide Sociale à l'Enfance, vivant à la rue, suivis par la Protection Judiciaire de la Jeunesse...) tout en prenant en compte et en traitant les freins périphériques.



## Contribution de la Fondation en 2024

**3**  
associations soutenues

**87 600 €**  
attribués

### Publics visés

- Jeunes déscolarisés, sans formation
- Jeunes réfugiés, en demande d'asile, mineurs non accompagnés (MNA)
- Jeunes détenus ou sortant de prison
- Jeunes sortant de l'Aide Sociale à l'Enfance (ASE)

### Modes d'action

- Projets qui accompagnent durablement vers une réinsertion sociale et professionnelle réussie
- Prise en charge de publics marginalisés
- Réponses à de nouvelles problématiques (ruralité, isolement numérique...)
- Projets "hors cases" qui accompagnent les bénéficiaires sans limitation de durée



## ZOOM SUR : LE RUGBY COMME OUTIL D'INSERTION SOCIO-PROFESSIONNELLE REBONDS!



Créée à Toulouse en 2004 par deux anciens rugbymen professionnels, l'association Rebonds! promeut le rugby comme outil d'éducation et d'insertion pour les jeunes en situation de fragilité, particulièrement ceux issus des quartiers prioritaires. Aujourd'hui, l'association est présente dans huit départements de la région Occitanie.

En 2019, l'association crée PASSE (Parcours Accompagnement Social Sport Emploi), un dispositif d'insertion s'adressant aux jeunes de 16 à 29 ans, qui ne sont ni en emploi, ni en formation, ni scolarisés.

Il s'agit d'un parcours de 16 semaines avec des ateliers collectifs et individuels et un système d'entrée-sortie permanent garantissant une prise en charge immédiate du jeune. Tout au long de ce processus et pour accompagner les projets professionnels des bénéficiaires, le sport est utilisé comme un support de travail innovant.

**Soutien accordé : 25 000 €** pour financer le programme à Toulouse et Montpellier.

**Impact : 185 jeunes occitans** accompagnés grâce au dispositif.

[En savoir plus](#)

# SANTÉ MENTALE

La Fondation soutient des projets qui visent à prévenir et réduire les souffrances psychologiques des enfants et des jeunes et favoriser leur bien-être mental. Elle soutient également des programmes de sensibilisation et de déstigmatisation des questions de santé mentale auprès de ces publics vulnérables et en précarité socio-économique. En 2024, la Fondation a financé deux projets petite enfance dans le domaine de la santé mentale.



## Contribution de la Fondation en 2024

**7**  
associations soutenues

**187 959 €**  
attribués

### Publics visés

- Enfants
- Etudiants en précarité
- Jeunes isolés, décrochés ou sans-abri
- Mineurs non accompagnés (MNA) ou jeunes réfugiés
- Jeunes de l'Aide Sociale à l'Enfance (ASE)

### Modes d'action

- Suivis psychologiques
- Programmes innovants de réduction des souffrances psychologiques
- Travail sur les compétences psycho-sociales
- Prises en charge alternatives (séjours de répit, activité physique adaptée, etc...)



## ZOOM SUR : PRÉVENTION DES SITUATIONS DE RUPTURE CHEZ LES 12/25 ANS PAEJ (POINT D'ACCUEIL ET D'ECOUTE JEUNES) DE L'ARIÈGE



Les Points d'Accueil et d'Écoute Jeunes (PAEJ) sont des dispositifs de prévention de proximité initiés par l'État pour lutter contre le mal-être des jeunes et prévenir des risques plus graves, comme la rupture du lien familial ou la déscolarisation.

En 2019, le PAEJ 09 est créée à Pamiers pour offrir trois types d'accueil aux jeunes ariégeois de 12 à 25 ans : accueil et écoute, sous forme d'entretiens individuels ou en groupe, avec ou sans la présence des parents ; accueil des fugueurs et hébergement des mineurs dans des conditions d'urgence et de danger ; accueil des jeunes précarisés, avec des prestations matérielles de première utilité offertes (téléphone, aide au transport, petite restauration, etc.).

**Soutien accordé : 26 000 €** pour développer les actions sur l'ensemble du territoire et embaucher un psychologue supplémentaire à mi-temps pour une mission de permanences territoriales et d'accueil.

**Impact : 185 jeunes occitans** grâce à toutes les actions menées en collectif, ils comptent toucher environ **1 800 jeunes ariégeois**. La file active en individuel est d'environ **230 jeunes et 70 parents**.

[En savoir plus](#)

# NOTRE ACTION OPÉRATRICE

## MAISONS DES JEUNES TALENTS : RENDRE LA PRÉPA ACCESSIBLE À TOUS !



Séjour d'intégration organisé en 2024 à Paris pour les élèves des Maisons des Jeunes Talents

Créée en 2010 par la Fondation, l'association Maisons des Jeunes Talents héberge et accompagne des jeunes étudiants boursiers dans leur parcours en classe préparatoire à Paris et à Lyon.

Ce sont entre **45 à 50 élèves accueillis chaque année et 327** élèves accompagnés depuis la création de l'association.

### L'OBTENTION DU LABEL IDEAS



L'association a franchi une étape importante en 2024 avec l'obtention du **Label IDEAS**.

Réservé aux organismes à but non lucratif, ce label est la marque d'un engagement

sociétal de qualité. Il atteste des bonnes pratiques en matière de gouvernance, de gestion financière et d'évaluation de l'association.

L'obtention de ce label témoigne de la volonté des Maisons des Jeunes Talents de renforcer son action et de sa dynamique d'amélioration continue.

### Sensibiliser

L'association Maisons des Jeunes Talents va **à la rencontre des lycéens** pour les informer des possibilités d'accès aux classes préparatoires. La sensibilisation passe par des interventions devant des classes de 2<sup>e</sup>, 1<sup>re</sup> et Terminale mais aussi par le numérique via le site "<https://osezlaprepa.fr/>".

Cette action a pour but de faire connaître la prépa à des lycéens peu informés (zones rurales et quartiers prioritaires de la politique de la ville - QPV).

**1 200**  
Lycéens sensibilisés  
en 2024

### Préparer

Afin de mieux les préparer à l'entrée en classe préparatoire, les élèves des Maisons des Jeunes Talents **participent à un stage de pré-rentrée**.

Grâce à des partenariats avec Ipesup et HEC, les étudiants en filière scientifique ont reçu à cette occasion une trentaine de cours de maths et ceux en filière commerciale 40 heures de cours de culture générale, maths, anglais, coaching, etc.

**30 à 40**  
Heures de cours lors des  
stages de pré-rentrée  
de 2023-2024

### Héberger et accompagner

L'association souhaite lever le frein financier à l'accès à la prépa en fournissant un hébergement gratuit à des élèves boursiers à Paris et à Lyon. Durant l'année scolaire 2023-24, **ce sont 47 étudiants hébergés par l'association**, répartis dans plusieurs foyers.

Les Maisons des Jeunes Talents proposent également **un accompagnement personnalisé aux élèves** aussi bien sur le plan académique (soutien scolaire, sorties culturelles) qu'humain (points d'étape individuels, suivi par le Coordinateur de l'association) et professionnel (mentorat, visites d'entreprises).

Les étudiants sont accompagnés par un mentor durant leurs deux années de prépa tant sur le plan professionnel que personnel. La promotion 2023-24 a été suivie par 44 mentors, dont 27 collaborateurs du Groupe LBP AM.

**47**  
Étudiants hébergés  
et accompagnés

# ENGAGEMENTS DES COLLABORATEURS

Le Groupe LBP AM encourage fortement ses salariés à s'impliquer dans des actions solidaires. Dès les débuts de la Fondation, des possibilités d'engagement ont été proposées aux collaborateurs.

En novembre 2024, le Groupe a mis en place un accord sur le mécénat de compétences qui permet aux salariés de dédier entre un et cinq jours de travail à des actions solidaires.

A la fin de l'année, 31 % des collaborateurs du Groupe avaient mené au moins une action solidaire.

## *S'impliquer dans la vie de la Fondation : les Comités d'engagement*

Les collaborateurs du Groupe LBP AM peuvent contribuer à la sélection des associations financées en devenant membres des Comités d'engagement. A l'issue d'un appel à candidatures qui a rencontré un grand succès interne, 15 collaborateurs ont été sélectionnés pour constituer les Comités d'engagement, aux côtés de trois experts externes.

## *Vivre la solidarité en équipe*

La Fondation peut, à l'initiative d'un manager, mettre en place des séminaires solidaires.



### **Un après-midi de tri pour La Cravate Solidaire**

Une première mobilisation collective a eu lieu le 19 décembre 2024 : l'équipe Communication, Marketing et RSE du Groupe LBP AM a réalisé une demi-journée de mécénat de compétences en faveur de La Cravate Solidaire. La mission : trier et ranger les dons de vêtements qui seront donnés aux personnes en recherche d'emploi. Le résultat : plus de 1 200 kg triés et rangés.

## *Accompagner un jeune préparatoire : le mentorat*

Les salariés de LBP AM peuvent également s'impliquer directement en faveur des Maisons des Jeunes Talents : en devant mentor d'un jeune soutenu par l'association et en participant aux Jurys d'entretiens blancs.

**27**

**Collaborateurs du Groupe LBP AM sont mentors des élèves des Maisons des Jeunes Talents**

## *Devenir porteur de projet : les Crush solidaires*

Dispositif qui permet à chaque collaborateur du Groupe LBP AM de proposer un projet porté par une association qui lui tient à cœur, en vue d'obtenir un soutien financier de la Fondation. Pour ce faire, ces projets doivent être menés par des structures d'intérêt général, pour des personnes en précarité socio-économique et s'inscrivant dans les axes de la Fondation Groupe LBP AM : l'éducation, l'insertion sociale et professionnelle et la santé mentale.



Après analyse des dossiers par l'équipe de la Fondation, 14 projets (voir p. 30) ont été récompensés. Un prix "Coup de cœur des collaborateurs" a également été décerné au projet "Des plumes pour des maux", qui a reçu une dotation supplémentaire.

## *Courir pour les Maisons des Jeunes Talents*

Le dimanche 23 juin 2024, près de cinquante collaborateurs de LBP AM et LFDE et une dizaine d'élèves des Maisons des Jeunes Talents ont participé à la 3<sup>e</sup> édition de l'Ekiden du Stade Français Paris. Cette édition a été marquante pour le Groupe LBP AM, grâce à la mobilisation des collaborateurs, 10 335 € ont été collectés au profit de l'association.

## *Participer financièrement : le don sur salaire*

Les salariés peuvent également s'impliquer au sein de la Fondation à travers le don sur salaire qui leur permet de faire un don mensuel de quelques centimes à quelques euros, sur leur salaire, au profit d'associations. Maisons des Jeunes Talents est une des associations bénéficiaires du dispositif. Au 31 décembre, 46 collaborateurs adhéraient au don sur salaire.

## Solidarity Academy, pour devenir une star de l'engagement

Le mois de décembre a été rythmé par les temps forts de la **Solidarity Academy**, un programme varié, imaginé pour parler de solidarité et faciliter l'engagement.

**Don sur salaire** : le 3 décembre, à l'occasion du *Giving Tuesday*, la Fondation a lancé une campagne de promotion du don sur salaire en faveur des Maisons des Jeunes Talents.



**All Staff** : l'équipe de la Fondation a partagé le bilan de l'année 2024 aux collaborateurs du Groupe LBP AM. Deux partenaires, Apprentis d'Auteuil et Dons Solidaires, sont également intervenus pour présenter leurs actions en faveur de milliers de personnes en situation de précarité et inciter les équipes à s'engager à leur côté.

**Collectes Solidaires** : du 9 au 20 décembre, la Fondation a collecté 100 kg de jouets neufs ou en très bon état en faveur des enfants accompagnés par Apprentis d'Auteuil et 10 kg de produits d'hygiène et de beauté pour les associations partenaires de Dons Solidaires.

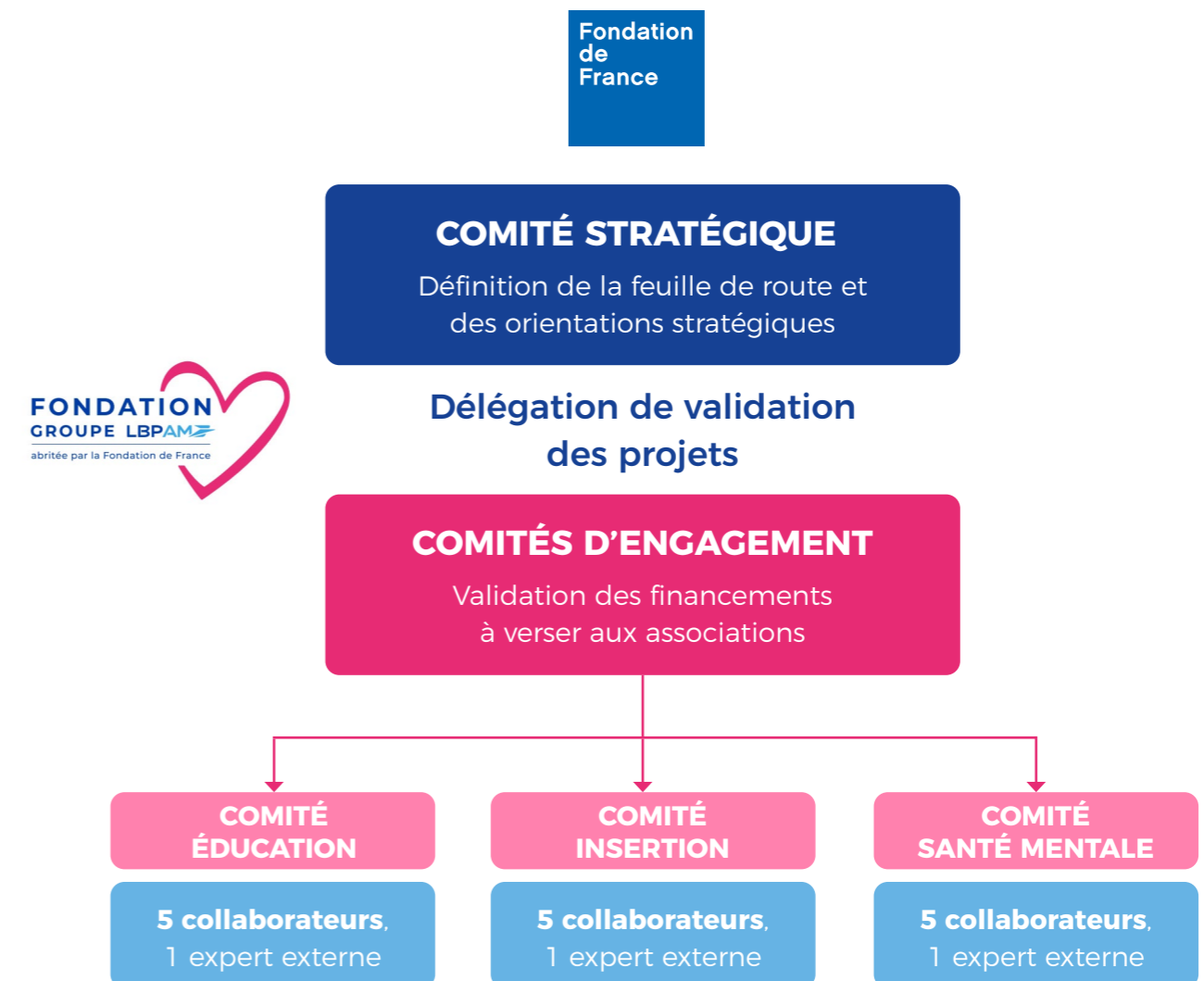


# MODE DE FONCTIONNEMENT ET GOUVERNANCE

Abrutée par la Fondation de France, la Fondation Groupe LBP AM est régie par un Comité stratégique qui définit les grandes orientations et les lignes directrices de la Fondation.

Le Comité stratégique délègue la validation des projets aux Comités d'engagement qui ont pour missions d'examiner les dossiers et de valider l'octroi des financements aux associations.

## La gouvernance



## LE COMITÉ STRATÉGIQUE



**Emmanuelle Mourey,**  
Présidente, Fondation Groupe  
LBP AM & Présidente du  
Directoire, LBP AM



**Lily Desnoes,**  
Directrice des  
Ressources Humaines,  
LBP AM



**Anne-Laure Gelot,**  
Directrice Marketing,  
communication et RSE,  
Groupe LBP AM



**Rozenn Le Cainez,**  
Co-Directrice Multi-Actifs  
et performance absolue,  
LBP AM



**Valérie Pruvost,**  
Gérante privée et  
Responsable Echiquier Club,  
LFDE



**Edouard Duffour,**  
Secrétaire général,  
LFDE\*



**Sophie Marinopoulos,**  
Psychologue et  
Psychanalyste & Fondatrice,  
Pâtes au Beurre



**Jérôme Saltet,**  
Co-fondateur et Directeur,  
Play Bac & Président, Groupement  
d'intérêt public Trousse à projets



**Charles-Edouard Vincent,**  
Fondateur et  
Président,  
Lulu dans ma rue

## LE COMITÉ D'ENGAGEMENT

### Le rôle des Comités d'engagement

Les Comités d'engagement valident les financements que la Fondation octroie chaque année à une vingtaine de projets dans les domaines de l'éducation, de l'insertion socio-professionnelle et de la santé mentale.

Composés de cinq collaborateurs du Groupe LBP AM et d'un expert externe pour chaque domaine concerné, ces comités se réunissent deux fois par an pour examiner et approuver les projets sélectionnés par l'équipe de la Fondation.

### Comité Éducation



**Jeanne BELMON-ESTORS,**  
Chargée Marketing  
produit, LFDE



**Bouchra DERVEAUX,**  
Responsable  
partenariats, LFDE



**Christelle IZAMBARD,**  
Chargée de conformité et de  
contrôle interne, LFDE



**Guillaume LASSERRE,**  
Directeur  
des Gestions,  
LBP AM



**Xavier MANDEGOUT,**  
Responsable du  
développement,  
LBP AM



**Tessa DEIT,**  
Professeure de  
Lettres modernes

\*Jusqu'à décembre 2024

## Comité Insertion



**Eric Babij,**  
COO Gestion,  
LBP AM



**Marion Buniazet,**  
Chargée de sélection  
de fonds, LBP AM



**Thibault Cassagne,**  
Responsable de l'Ingénierie  
Patrimoniale, LFDE



**Fanny Herbaut,**  
Analyste ISR,  
LFDE



**Typhanie Lindental,**  
Gérante privée,  
LFDE



**Nicolas GRADZIEL,**  
Membre Fondateur et Directeur,  
La Cravate solidaire

## Comité Santé mentale



**Irène d'Orgeval,**  
Responsable de Capital  
Solutions, LBP AM



**Laurence de Gennes,**  
Chef de projets  
stratégiques, LBP AM



**Christophe Murciani,**  
Responsable dette  
immobilière, LBP AM



**Gabriel Pizon,**  
Chargé de communication  
visuelle, LFDE



**Audrey Tran,**  
Gestionnaire  
rétrocessions, LFDE



**Elie Lemarchand,**  
Psychologue et Directeur,  
Association Prisme

## L'ÉQUIPE DE LA FONDATION



**Cécile Jouenne-Lanne,**  
Déléguée générale,  
Fondation  
Groupe LBP AM



**Federica Pavani,**  
Déléguée générale  
adjointe,  
Fondation  
Groupe LBP AM



**Clara Rigaud-Péruet\*,**  
Chef de projet,  
Fondation  
Groupe LBP AM



**Tanguy Jacob,**  
Coordinateur,  
Maisons des Jeunes  
Talents

## LE PROCESSUS DE SÉLECTION

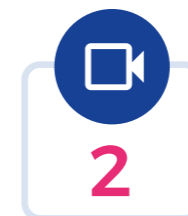
La Fondation a établi un processus sélectif en plusieurs étapes, avec quatre critères de sélection incontournables :

- Être une structure d'intérêt général
- Avoir un projet qui intervient dans les domaines de l'éducation, de l'insertion sociale et professionnelle et de la santé mentale
- Accompagner des enfants ou des jeunes en précarité socio-économique
- Porter un projet qui se déroule dans les territoires choisis par la Fondation



1

Sélection  
sur dossier faite  
par l'équipe  
de la  
Fondation



2

Première  
rencontre en  
visioconférence



3

Deuxième  
rencontre  
"terrain" pour voir  
la structure et/ou le  
projet en action



4

Présentation des  
projets en Comité  
d'engagement  
par les porteurs  
de projets



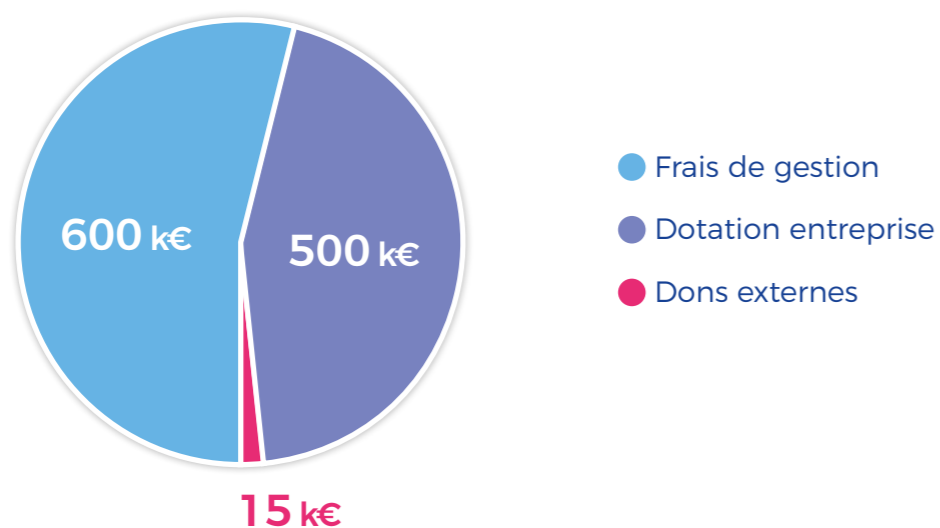
5

Versement  
du financement  
validé, et suivi  
du projet

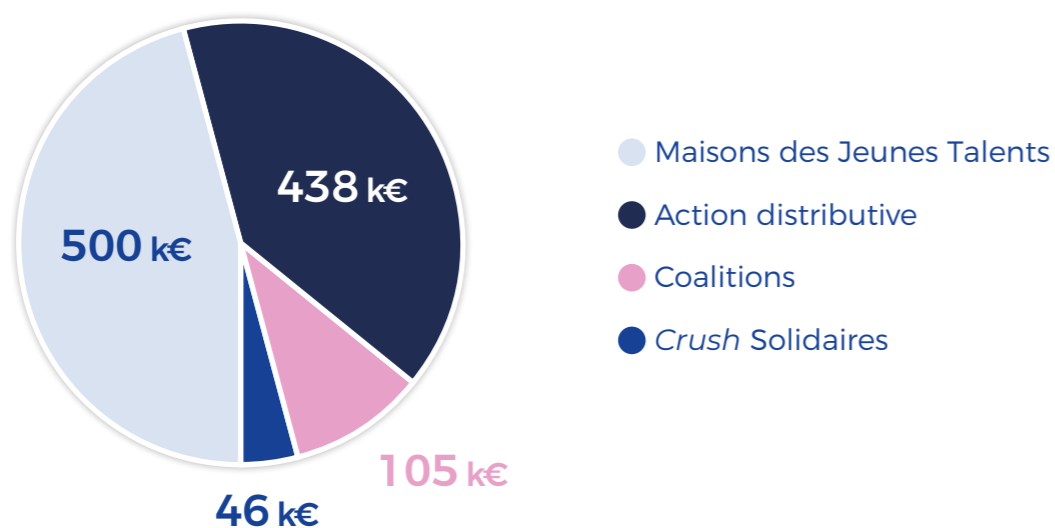
\*Jusqu'à décembre 2024

# BILAN FINANCIER

Ressources 2024 : 1 115 000 €



Dépenses 2024 : 1 089 000 €



# ORGANISATIONS SOUTENUES

## Santé mentale



Financement de 24 000 € pour renforcer l'accompagnement psychologique du programme "Parler pour avancer".



Financement de 26 000 € pour soutenir le développement du programme prévention des situations de rupture chez les 12/25 ans.



Financement de 17 000 € pour le programme d'actions de soutien à la parentalité en milieu rural.



**Petite enfance :** Financement de 17 835 € pour soutenir le programme "Fortiche" visant à développer les compétences psychosociales (CPS) chez les tout-petits.



Financement de 30 000 € pour le lancement de la thérapie familiale du service de pédopsychiatrie.



Financement de 43 124 € pour pérenniser les Pâtes au Beurre au sein du "Relais Psychologique Parent-Enfant" de Montpellier.



**Petite enfance :** Financement de 30 000 € pour soutenir la création de "La caravane snoezelen", un espace de motrice libre itinérant et encadré par des professionnels.

## Éducation



Financement de 27 000 € pour renforcer le programme "Lecture" à destination d'écoles et de structures du périscolaire et extrascolaire en Occitanie.



Financement de 25 000 € pour la conception et la diffusion d'une malle pédagogique qui promeut l'égalité filles-garçons dès la petite enfance.



**Petite enfance :**  
Financement de 21 121 € pour renforcer des actions de

médiation interculturelle en école maternelle et le soutien parental aux familles vulnérables.



Financement de 18 000 € pour le développement des outils destinés aux enseignants d'école maternelle.



Financement de 25 000 € pour la mise en place du projet "Vivre-ensemble -

Fri For Mobberi" visant à prévenir le harcèlement scolaire.



**Petite enfance :**  
Financement de 21 000 € pour soutenir le "Village Tibule", outil pédagogique pour travailler sur les émotions des enfants de 3 à 7 ans.



Financement de 18 500 € pour l'accompagnement des professionnels, plus précisément à la rémunération des intervenants GAP\* et des formateurs.

## Insertion



Financement de 30 000 € pour soutenir "Impact Jeunes" qui promeut l'insertion professionnelle des jeunes de quartiers prioritaires à Perpignan.



Financement de 30 000 € pour le projet PASSE (Parcours Accompagnement Social Sport Emploi).



Financement de 27 600 € pour faciliter l'intégration des jeunes en grande précarité via le Service civique.

## Crush solidaires



Année lumière  
ÉCLAIRE TON AVENIR

A.V.E.R.T.I.



FONDS ET OUTILS PHILANTHROPIQUES  
CARPE DIEM (FONDS)  
EUROPE ET INTERNATIONAL SANTÉ



DONSSOLIDAIRES®

ecodair  
Tout se transforme.

injs institut national de jeunes sourds de Paris



HyperSupers  
TDAH FRANCE



L'OASIS  
DES TALENTS



PPM PARRAINS PAR MILLE (GROUPE SOSI)

\*Groupe d'Analyse de Pratique

# REMERCIEMENTS



.....  
**La Fondation n'aurait pu mener à bien toutes ses actions en 2024 sans....**

## *Les collaborateurs du Groupe*

qui font de la Fondation un véritable projet d'entreprise. Nous sommes fiers de pouvoir compter sur des collaborateurs dévoués et engagés.

## *Les membres des Comités stratégique et d'engagement*

qui à travers leurs conseils et leur engagement contribuent au développement de la Fondation.

## *Les donatrices et les donateurs*

qui par leur générosité et leur fidélité contribuent au renforcement des programmes et au financement de nouveaux projets.

## *Les partenaires associatifs*

qui agissent sur le terrain pour notre mission commune : la construction d'un monde plus juste et plus équitable.

**FONDATION**  
**GROUPE LBPAM**

abritée par la Fondation de France



EN SAVOIR PLUS



## Contact

[contacts.fondation@lbpam.com](mailto:contacts.fondation@lbpam.com)

Fondation Groupe LBP AM  
Crédits photo : Fondation Groupe LBP AM  
La Ligue de l'enseignement 66  
Rebonds!  
Agir pour l'École  
PAEJ 09